

# A-hout/B-hout

## Hout correct sorteren!



samen voor afval met toekomst!



## Houtafval correct aanleveren op het recyclagepark

EcoWerf wil samen met haar gemeenten en inwoners werken aan een circulaire economie. De sorteeregels in deze flyer helpen je op weg om je houtafval correct te sorteren. Op basis van de kwaliteit geeft EcoWerf het een andere bestemming. Zo benutten we jouw afval zo goed mogelijk. Dat is beter voor het milieu.

## Herbruikbare goederen

Heb je houten meubels (stoelen, kleerkast, tafel, zetel) die nog in goede staat en verkoopbaar zijn, geef ze dan op het recyclagepark af bij de herbruikbare goederen. Je kan ze ook gratis afgeven in De Kringwinkel in jouw buurt of gratis laten ophalen aan huis door de Kringwinkel.

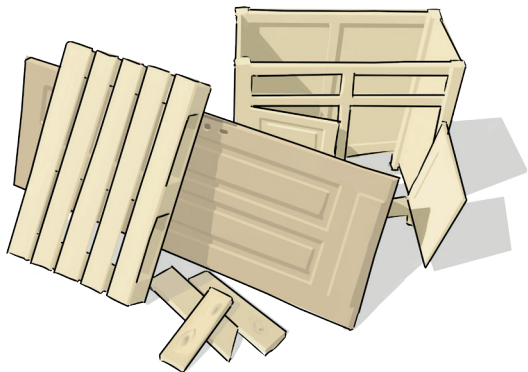
## A-hout

---

**A-hout is massief, onbehandeld hout. Het moet vrij zijn van verf, olie, pvc en andere kunststoffen, gips en vervuilende stoffen.**

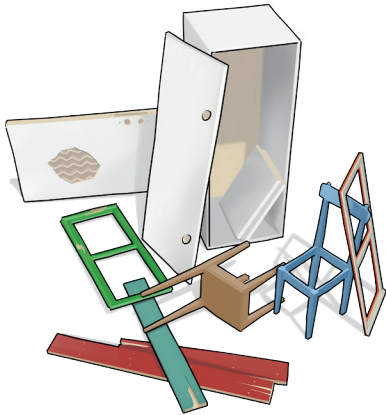
### Voorbeelden:

- timmerhout zoals onbehandelde balken, planken, kepers en dakgebinten;
- verpakkingshout zoals palletten, houten kisten, kabelhaspels (kabelrollen zonder metalen kernen);
- massief schrijnwerk zoals een massief houten deur en deurstijl, een massief houten raam, een massief houten trap, massief houten plinten, massief houten parket (zonder lijmbrokken);
- massief houten meubels zoals een massief houten bed, een massief houten kleerkast, een massief houten stoel, een massief houten tafel, een massief houten zetel;
- tropisch hardhout zoals Teak, Merbau, Bankirai, Afzelia, Azobé, Padoek, Afrormosia, Ipé;
- zaagresten van onbehandeld hout.



# B-hout

**B-hout is hout dat behandeld werd met verf, olie of andere beschermingslagen.**



## **Voorbeelden:**

- werfhout zoals bekistingsplaten, panlatten;
- afbraakhout afkomstig van ramen, deuren (schilderdeuren, panelen met honingraat) en kasten;
- houten vloeren, parket;
- mdf / hdf zoals laminaatparket (zonder pvc-toevoeging);
- hardboard / softboard zoals bodem van fruitkistjes, achterkant van een zelfbouwkast;
- osb / spaanplaat;
- multiplex / triplex zoals fineer;
- melamineplaat.

**Het tarief voor A-hout en B-hout is hetzelfde.**

**Houtafval dat niet gerecycled kan worden, is restafval en heeft een hoger tarief.**

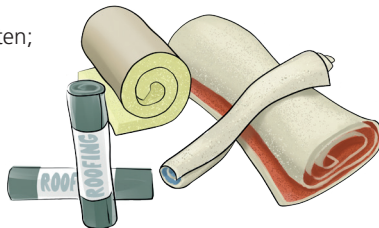
## Grofvuil

---

**Valt jouw houtafval niet onder de definitie van A-hout of B-hout? Dan is het restafval: kleine stukken die in de huisvuilzak of -bak passen, geef je mee met de ophaling van restafval aan huis. Stukken die te groot of te zwaar zijn, kan je op het recyclagepark inleveren bij grofvuil.**

### Voorbeelden:

- geïmpregneerd hout (geïmpregneerd met creosoot). Dit hout wordt vaak gebruikt voor buitenspeeltuigen, carports, tuinhuizen, pergola's of tuinschermen;
- hout behandeld met (bio-)carboline;
- hout behandeld met brandvertragende producten;
- rot hout;
- verbrand hout.



## Meer info

---

Raadpleeg de informatie voor jouw gemeente op [www.ecowerf.be](http://www.ecowerf.be).

